

ISTRUZIONI PER IL MONTAGGIO DELL'ARNIA BF TOP BAR

INDICE

Arnia Top Bar, elenco contenuto della confezione	pag. 2
Contenuto della confezione e numerazione dei pezzi	pag. 3
Descrizione dei pezzi	pag. 4
<i>Istruzioni per il montaggio</i>	
A. Montaggio corpo	pag. 5
B. Montaggio fondo in maglia e barre d'appoggio	pag. 6
C. Montaggio cassetto	pag. 7
D. Montaggio pannello finestra posteriore	pag. 8
E. Altro	pag. 8
Allestimento Top Bar per inserimento api	pag. 9



Arnia Top Bar

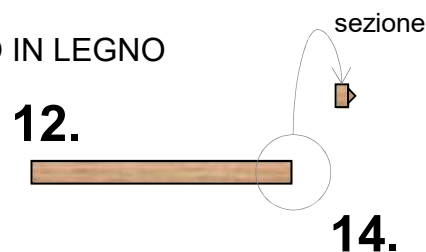
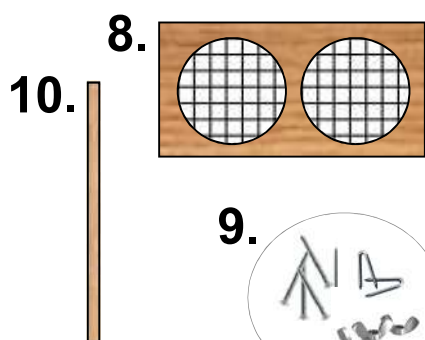
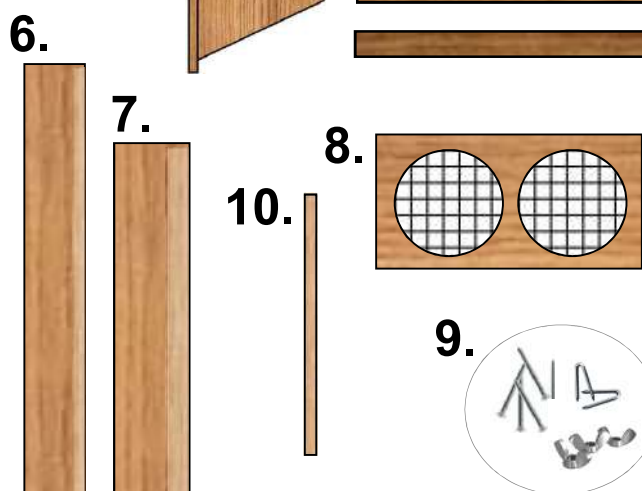
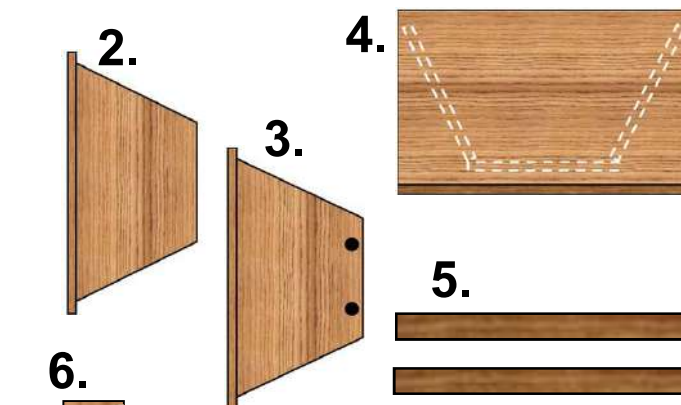


← Contenuto della confezione

Contenuto della confezione

1. TETTO
2. DIAFRAMMA
3. DIAFRAMMA CON FORI
4. PARETE LATERALE CORTA (x2)
5. BARRA D'APPOGGIO (x2)
6. BARRA PICCOLA PER CASSETTO
7. BARRA MEDIA PER CASSETTO
8. SOSTEGNO PER NUTRITORE A DEPRESSIONE
9. FERRAMENTA VARIA
10. LISTELLI (x29)
11. BARRE TRIANGOLARI (x29)
12. LATO POSTERIORE (se modello con finestra: CON
FINESTRA IN PLEXIGLASS) (con margine obliquo)
13. LATO ANTERIORE CON APERTURE (con margine obliquo)
14. FONDO MAGLIA
15. FONDO IN LEGNO

Contenuto della confezione e numerazione dei pezzi



1. TETTO
2. DIAFRAMMA
3. DIAFRAMMA CON FORI
4. PARETE LATERALE CORTA (x2)
5. BARRA D'APPOGGIO (x2)
6. BARRA PICCOLA PER CASSETTO
7. BARRA MEDIA PER CASSETTO
8. SOSTEGNO PER NUTRITORE A DEPRESSIONE
9. FERRAMENTA VARIA (30 viti 40 mm, 6 galletti e 35 cambrette)
10. LISTELLI (x29)
11. FONDO MAGLIA
12. BARRE TRIANGOLARI (x29)
13. LATO POSTERIORE (nel modello con finestra: CON FINESTRA IN PLEXIGLASS) (con margine obliquo)
14. LATO ANTERIORE CON APERTURE (con margine obliquo)
15. FONDO IN LEGNO

13. N.B.: nel modello con finestra il pezzo 13. ha questa configurazione

Descrizione dei pezzi per il montaggio

1. TETTO (110 mm x 510 mm)
2. DIAFRAMMA
3. DIAFRAMMA CON FORI: si usa in abbinamento al nutritore a depressione o in posizione invertita (a dex dal retro arnia) come eventuale via di espansione per le api (dimensione fori: 20 mm)
4. PARETE LATERALE CORTA: dimensioni 450 mm x 280 mm
5. BARRA D'APPOGGIO: dimensioni 450 x 40 x 15 mm
6. BARRA PICCOLA PER CASSETTO: dimensioni 1066 x 51-50 mm
7. BARRA MEDIA PER CASSETTO: dimensioni 1066 x 90-89 mm
8. SOSTEGNO PER NUTRITORE A DEPRESSIONE: dimensioni 120 x 244-220 mm
9. FERRAMENTA VARIA (30 viti 3,5x40 mm, 6 galletti e 35 cambrette)
10. LISTELLI rotanti di Gareth
11. BARRE TRIANGOLARI
12. LATO POSTERIORE: dimensioni 220 mm x 1000 mm
CON FINESTRA (con margine obliquo)
SENZA FINESTRA (con margine obliquo)
13. LATO ANTERIORE CON APERTURE (con margine obliquo): dimensioni 220 mm x 1000 mm
14. FONDO MAGLIA
15. FONDO IN LEGNO: dimensioni 230 mm x 1000 mm

ISTRUZIONI PER IL MONTAGGIO

A - Montaggio corpo Arnia Top Bar



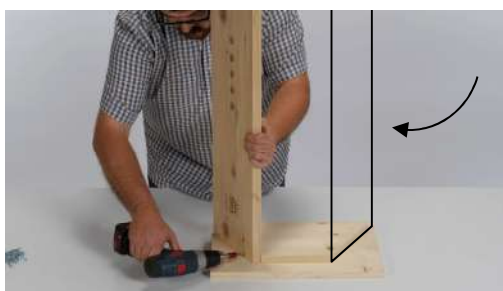
A1. Prendere una delle pareti corte in dotazione (4.), le viti (9.) e gli attrezzi necessari per il montaggio.



A2. Prendere la parete laterale lunga con aperture (13.).



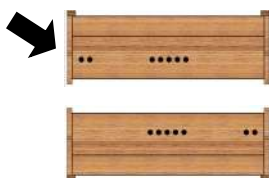
A3. Assemblare la parete corta (4.) con la parete con fori (13.) con le superfici piallate verso l'interno.



Fare lo stesso, con la parete laterale lunga senza fori (12.).



A4. Capovolgere con cautela i tre pezzi assemblati e fissare l'altra parete laterale corta (4.).



← N.B.: se la struttura è capovolta i due fori laterali della parete laterale lunga si troveranno sulla sinistra.

← Se invece la struttura è posizionata regolarmente i due buchi della parete laterale lunga dovranno risultare in alto a destra.

B - Montaggio fondo in maglia e barre d'appoggio



B1. Capovolgere la struttura al fine di procedere con il fissaggio del fondo arnia.



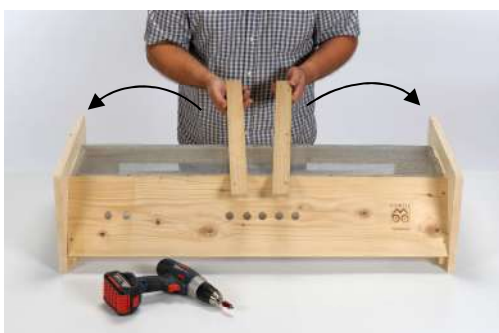
B2. Prendere il fondo in maglia (14.) e adagiarlo sul fondo arnia.



B3. Se presenti, rifilare le lunghezze in eccesso.



B4. Montare la rete con le cambrette iniziando dai lati corti e poi proseguendo dal centro dei lati lunghi. Fare in modo che la rete del fondo sia ben piana.



B5. Fissare le barre laterali d'appoggio (5.) alla base delle pareti laterali (4.).

C - Montaggio cassetto



C1. Prendere la chiusura posteriore del cassetto (6.) e il fondo del cassetto (15.). Fissare i due pezzi come in figura nei 4 punti predisposti.



N.B.: il lato curvo del pezzo (6.) dovrà risultare dal lato del pannello (15.).



C2. Mantenendo la struttura dritta, inserire il cassetto nella corsia e poi avvitare la chiusura anteriore del cassetto (7.) facendola poggiare sulle barre d'appoggio (5.) e tenendo con un po' di forza il cassetto in posizione "chiusa".



N.B.: Non è necessario far penetrare completamente nel legno della parete anteriore (14.) le viti (9.) della chiusura del cassetto (7.). Se eccessivamente avvitate la chiusura (7.) tende a piegarsi verso il cassetto impedendo al cassetto di chiudersi completamente.

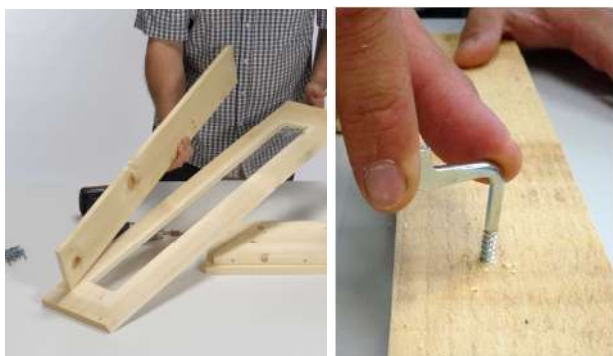


C3. Di lato è proposta la visione del corpo della BF Top Bar completamente montata e con cassetto posteriore inserito.



C4. Una volta completate le fasi A, B, C (e D (pag. 8) se necessaria) la struttura si presenta come in fianco.

D - Montaggio pannello finestra posteriore



D1. Nel modello con finestra posteriore, predisporre i fori per i galletti fissa tamponature, avvitare i galletti ed alloggiare le tamponature.

E - Altro

E1. Le immagini di seguito mostrano come posizionare i pezzi 2., 3., 8., 10., 11..



E2. Un volta completato il posizionamento è possibile coprire l'arnia top bar con il coperchio (1.).



ALLESTIMENTO BF Top Bar PER INSERIMENTO API

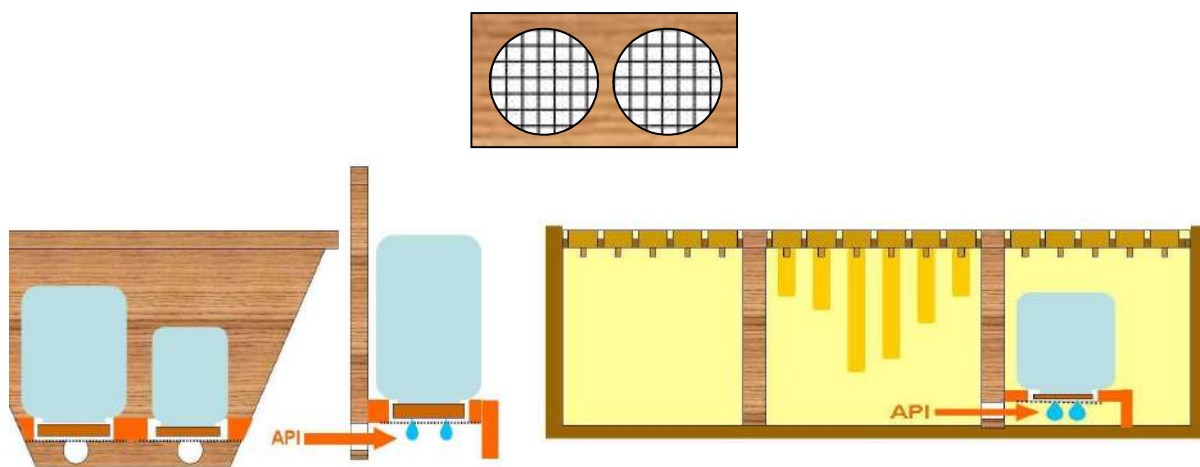
La BF Top Bar può essere popolata con:

- 1) Sciame naturale
- 2) Pacco d'api e regina fecondata in gabbietta
- 3) Scuotendo quasi tutte le api da una colonia e ingabbiando la regina.

Utilizzo del nutritore e del suo sostegno:

Il **NUTRITORE** (non in dotazione) è da utilizzare all'inserimento della colonia o nella formazione dei nuclei.

Il **SOSTEGNO PER IL NUTRITORE** (in dotazione, pezzo n. 8.) è studiato per sostenere due nutritori a vaso.



Si consiglia di utilizzare come nutritore n. 2 vasi di vetro da miele (da 1kg) con il tappo forato.

Si consiglia una misura di circa 1/1,5 mm per i fori del tappo.